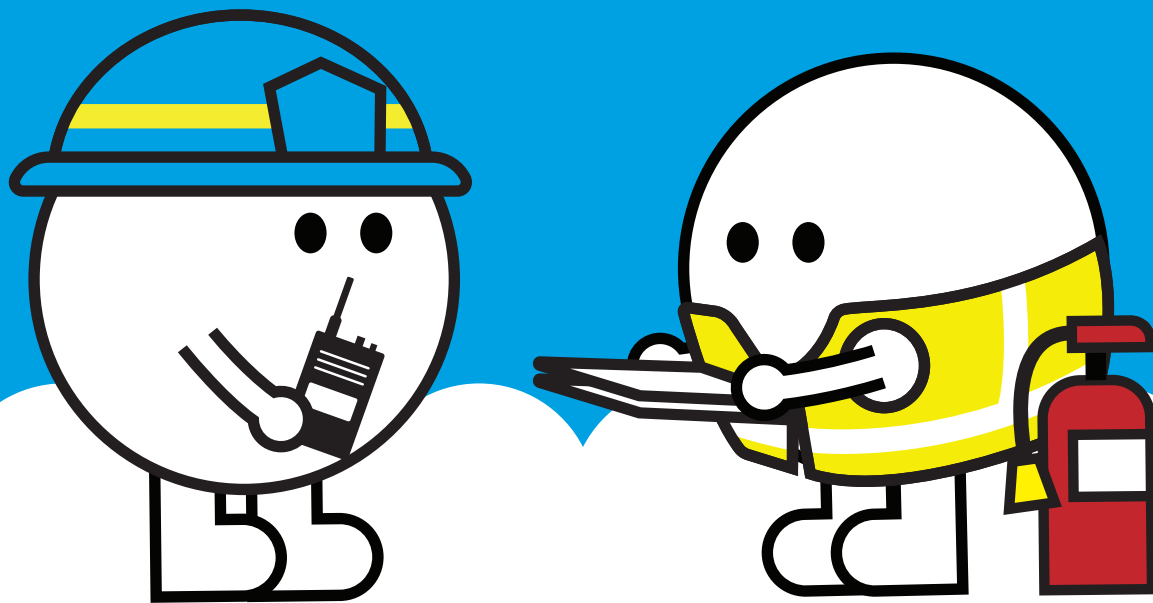


화재 발생 시 역할 가이드

# 지휘부 안전관리자



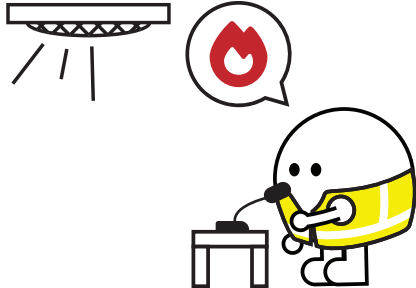
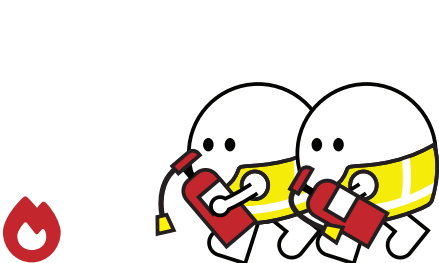
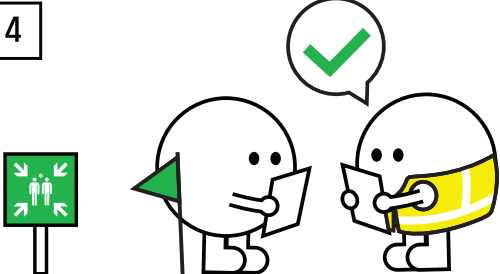
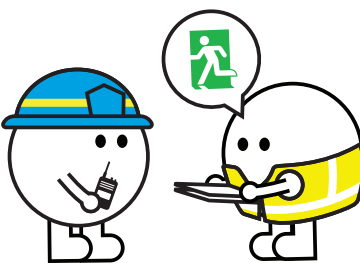
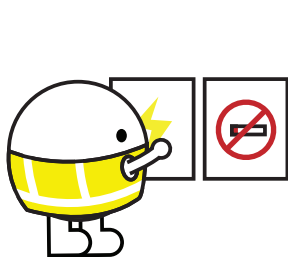
화재 발생 최초 목격시 | '00'위치에서 화재가 발생했음을 주변에 큰 소리로 알린 후, 각자 지정된 역할에 따라 신속하고 안전하게 행동합니다.

## 일상 속 자가 점검표

- 비상 통신 장비(무전기, 경보, 방송 등)가 정상 작동하는지 확인했나요? ☐
- 선두, 후미 지휘자의 구성원을 알고 있으며, 비상연락망을 최신화하고 있나요? ☐
- 외부 구조 인력에게 즉시 전달할 수 있는 공장 내부 구조 최신 도면을 보관하고 있나요? ☐
- 대피 인원 점검을 위한 근무 구역별 근로자 명단을 최신 상태로 유지하고 있나요? ☐

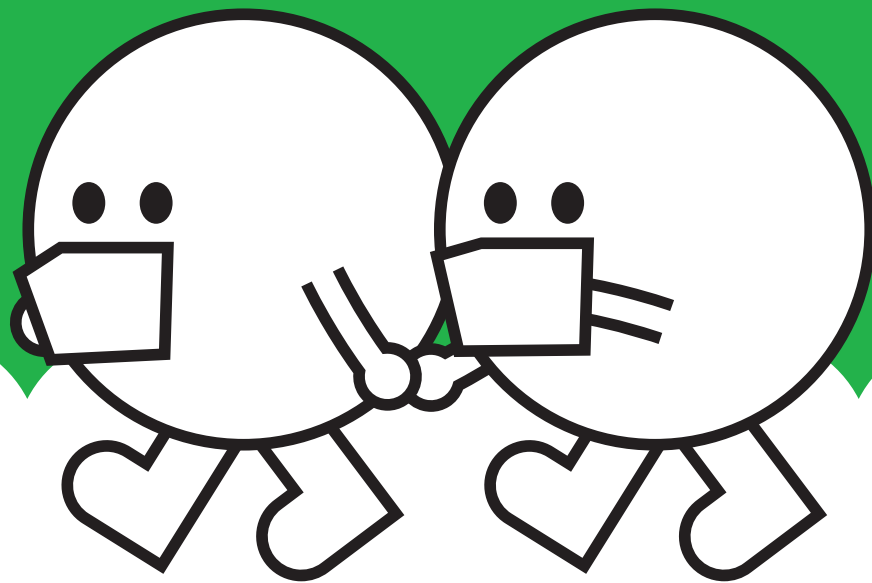
## 대피 및 구조시 주의사항

- 불길이 크게 번졌을 경우 지휘부 소속 진화조를 추가 투입하지 않고 즉시 대피합니다.
- 화재 상황에 따라 직접 구조 진입이 가능한지 판단한 후 구조를 시행합니다.
- 직접 구조가 어려운 경우, 고립 추정 위치를 파악하여 119 구조대의 구조 활동에 협조합니다.
- 집결지에서는 근무구역별로 인원이 모일 수 있도록 통제합니다.

<div data-bbox="105 403 629 691"> <div>1</div>  </div> <div data-bbox="105 700 617 820"> <h3>화재 전파 및 신고</h3> <p>전 근로자 대상 화재 발생 상황을 전파하고, 119에 즉시 신고한 뒤 대피 집결지 확보를 지시합니다.</p> </div>	<div data-bbox="707 403 1211 666"> <div>2</div>  </div> <div data-bbox="707 700 1236 820"> <h3>추가 진화조 투입</h3> <p>선두 지휘자로부터 전달받은 화재 발생 위치를 기준으로 지휘부 소속 진화조를 신속히 투입합니다.</p> </div>	<div data-bbox="1311 403 1854 674"> <div>3</div>  </div> <div data-bbox="1311 700 1854 820"> <h3>진입로 확보 및 인원통제</h3> <p>집결지로 이동 후 소방차 진입을 위한 공간을 확보를 지시한 뒤, 실시간으로 화재 상황 정보를 취합합니다.</p> </div>
<div data-bbox="105 879 623 1153"> <div>4</div>  </div> <div data-bbox="105 1173 644 1293"> <h3>대피 인원 점검</h3> <p>선두 지휘자를 통해 대피 완료 인원을 집계하고, 이탈한 인원은 구조대 도착에 맞춰 구조 대응합니다.</p> </div>	<div data-bbox="707 879 1230 1142"> <div>5</div>  </div> <div data-bbox="707 1173 1262 1293"> <h3>대응상황 기록 및 인계</h3> <p>119 도착 후 진압 여부, 부상자 현황, 건물 내부 구조 등 현장 정보를 정리하여 119 대응 인력에 인계합니다.</p> </div>	<div data-bbox="1311 879 1824 1136"> <div>6</div>  </div> <div data-bbox="1311 1173 1854 1293"> <h3>[상황종료]사후복구 및 평가</h3> <p>화재 발생 원인을 분석하고, 재발 방지를 위한 매뉴얼 보완 및 후속 조치 계획을 수립합니다.</p> </div>

화재 발생 시 역할 가이드

# 대피조 일반근무자



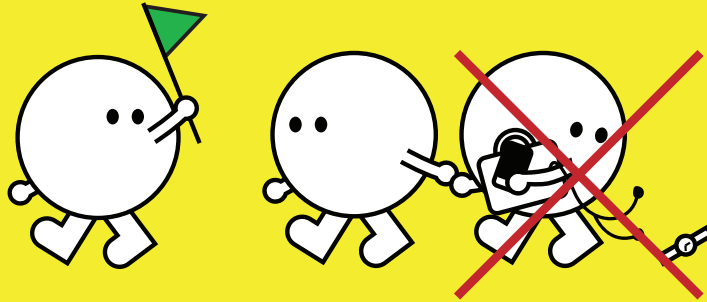
화재 발생 최초 목격시 | '00'위치에서 화재가 발생했음을 주변에 큰 소리로 알린 후, 각자 지정된 역할에 따라 신속하고 안전하게 행동합니다.

## 일상 속 자가 점검표

- 대피 시 함께 이동할 조 구성원을 정확히 알고 있나요? ☐
- 대피 전 인원 점검과 조별 이동을 위해 설정된 임시 집결지의 위치를 숙지하고 있나요? ☐
- 선두지휘자와 후미지휘자의 역할을 맡고 있는 인원이 누구인지 알고 있나요? ☐
- 대피 중 낙오되었을 때 사용할 수 있는 대피로와 비상문을 알고 있나요? ☐

## 대피조 구성 및 행동요령

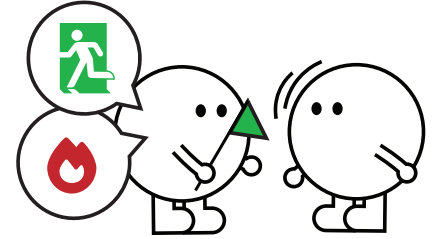
- 조원과 함께 임시집결지에 모여 선두지휘자의 지시에 따라 대피합니다.
- 조원이 없는 경우 선두지휘자에게 보고하고, 다른 조에 합류하여 함께 이동합니다.
- 대피 중에는 조원의 상태를 수시로 확인하며, 낙오자가 발생하지 않도록 주의합니다.
- 조원이 부상당한 경우, 가능한 범위 내에서 부축해 함께 이동할 수 있도록 합니다.



### 대피시 유의사항

화재 발생 시 개인 소지품 등을 절대 챙기지 않고 지휘자의 안내에 따라 차분하고 신속히 근무현장을 벗어납니다.

1



### 선두 지휘자 안내받기

하던 모든 작업을 중단하고 임시 집결지에 모여 선두 지휘자를 따라 건물 밖으로 이동할 준비를 합니다.

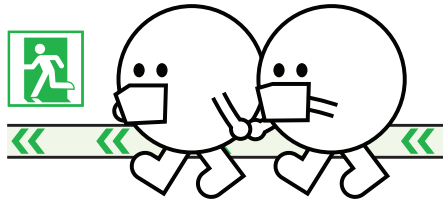
2



### 대피 준비[2인 1조]

구조손수건 등을 챙겨 조 인원 집합 여부와 부상 상황을 선두지휘자에게 보고합니다.

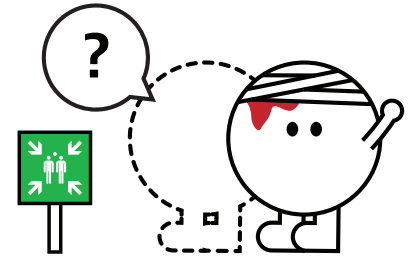
3



### 대피

한 줄로 벽면에 붙어 낮은자세를 유지하며 대피유도선을 따라 집결지로 이동합니다.

4

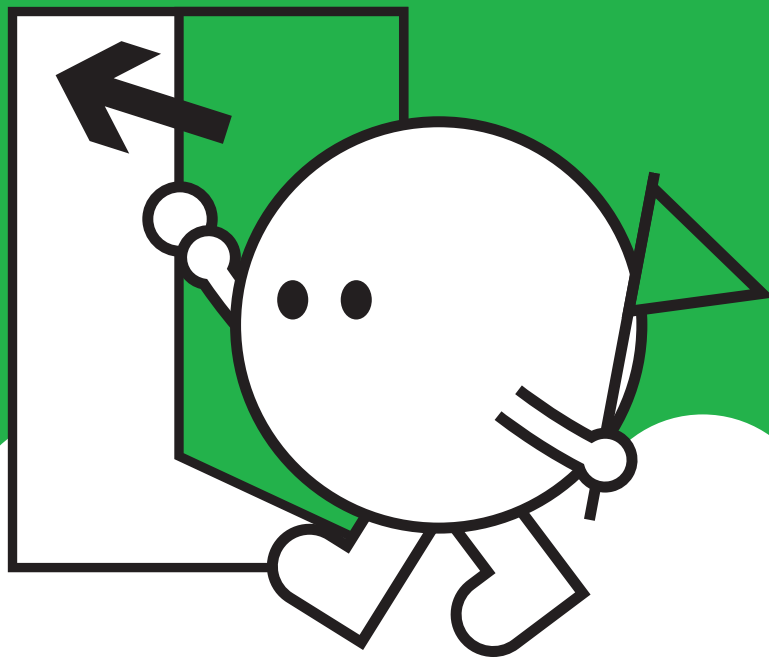


### 대피 집결지 : 인원 확인

선두 지휘자의 안내에 따라 인원 점검에 참여합니다. 결원 및 부상자 발생 시 선두 지휘자에게 보고합니다.

화재 발생 시 역할 가이드

# 대피조 선두지휘자



화재 발생 최초 목격시 | '00'위치에서 화재가 발생했음을 주변에 큰 소리로 알린 후, 각자 지정된 역할에 따라 신속하고 안전하게 행동합니다.

## 일상 속 자가 점검표

- 메인 동선 외 비상시 사용할 수 있는 대피 유도 동선과 비상구 위치를 알고 있나요? ☐
- 일일근태표를 오전/오후로 나누어 작성하며, 근무 인원을 빠르게 파악할 수 있나요? ☐
- 대피 전 모일 임시집결지(근무지 입구 근처)를 설정했으며, 근로자들에게 공유했나요? ☐
- 화재 상황을 주고받을 수 있는 비상 연락망을 보유 중이신가요? ☐

## 임시 집결지 위치 지정 및 행동요령

- 임시 집결지는 개인별로 움직이는 것을 방지하고, 함께 대피하기 위해 설정된 장소입니다.
- 근무지와 가장 가까운 대피로 인근 출입문 주변을 임시 집결지로 지정합니다.
- 조가 없는 인원은 다른 조에 편입시켜 함께 이동할 수 있도록 합니다.
- 낮은 자세 이동 등의 기본 대피 요령을 안내한 뒤, 신속히 대피합니다.

<div data-bbox="107 399 656 693"> </div> <p><b>1</b></p> <p><b>화재 알림 및 대피동선 파악</b></p> <p>화재 위치 및 규모를 확인하여 지휘부에 보고하고, 화재로부터 안전한 대피동선을 정합니다.</p>	<div data-bbox="705 399 1254 693"> </div> <p><b>2</b></p> <p><b>상황 전파 및 대피 지시</b></p> <p>일일근태표를 챙겨 임시집결지로 이동하며, 대피조 인원과 부상자를 확인합니다.</p>	<div data-bbox="1303 399 1852 693"> </div> <p><b>3</b></p> <p><b>대피&amp;비상구 개방하기</b></p> <p>대피 경로를 따라 먼저 이동하며 비상구의 문 손잡이가 뜨거운지 확인 후 개방합니다.</p>
<div data-bbox="107 875 656 1169"> </div> <p><b>4</b></p> <p><b>[대피행동 요령]</b></p> <ol style="list-style-type: none"> <li>구조손수건을 사용하여 코와 입 막기</li> <li>2인 1조로 대피유도선을 따라 낮은자세로 이동</li> </ol>	<div data-bbox="705 875 1254 1169"> </div> <p><b>5</b></p> <p><b>대피 집결지 : 인원확인하기</b></p> <p>대피 집결지에 도착하여 담당구역 근무자들이 무사히 탈출했는지 인원점검 합니다.</p>	<div data-bbox="1303 875 1852 1169"> </div> <p><b>6</b></p> <p><b>보고하기</b></p> <p>담당구역 인원 전원 탈출 및 부상자를 확인하여 지휘부에 보고합니다.</p>

화재 발생 시 역할 가이드

# 대피조 후미지휘자



화재 발생 최초 목격시 | '00'위치에서 화재가 발생했음을 주변에 큰 소리로 알린 후, 각자 지정된 역할에 따라 신속하고 안전하게 행동합니다.

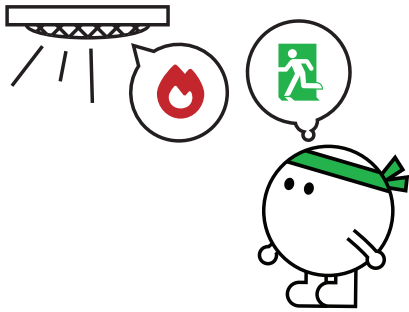
## 일상 속 자가 점검표

- 근무하는 구역 근처에 점검해야 할 주요 장소들이 어디 있는지 파악해두었나요? ☐
- 인원 점검 때 선두지휘자에게 보고할 집합열의 인원(진화조)의 신상을 파악하고 있나요? ☐
- 단독 점검 후 외부까지의 안전한 대피 동선을 파악하고 있나요? ☐
- 점검 중 발견된 잔류인원이 다쳤을 경우 도움 요청할 비상 연락망이 구비되어 있나요? ☐

## 잔류인원 발견 시

- 부상여부(보행 가능 여부)를 체크하고 근처에 같이 고립된 인원이 있는지 확인합니다.
- 당황하거나 불안해하는 경우 침착하게 상황을 설명하고 진정시킵니다.
- 인원의 상태에 따라 직접 부축하거나 구조 요청을 통해 안전하게 대피를 유도합니다.
- 집결지 도착 후 동행 인원의 상태와 구조 현황을 보고합니다.

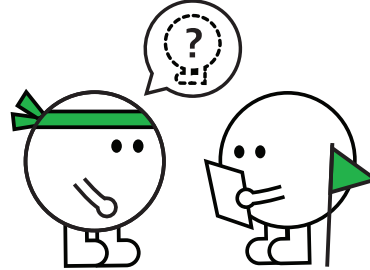
1



### 대피 준비

신속한 대피를 위해 근무지 내 인원이 임시 집결지로 모일 수 있도록 지시합니다.

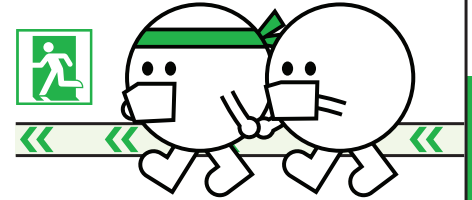
2



### 인원 점검

인원의 빠른 점검을 위해 진화조 등의 집합 열외 인원을 확인하여 선두지휘자에게 보고합니다.

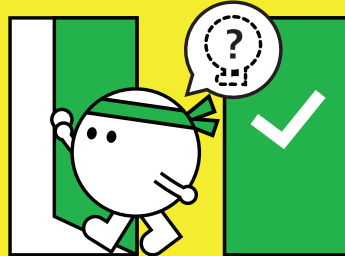
3



### [대피행동 요령]

1. 구조손수건을 사용하여 코와 입 막기
2. 2인 1조로 대피유도선을 따라 낮은 자세로 이동

4



### 비상구 닫으며 이동하기

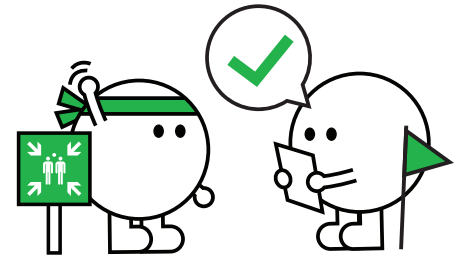
담당구역의 근무자들이 모두 대피한 것을 확인 후, 마지막으로 비상구 문을 닫으며 대피합니다.

대피 경로 근처에 있는 화장실, 휴게공간 등에 남은 인원이 있는지 확인하며 대피합니다.

### [대피하지 못한 인원 발견 시]

함께 대피 후 선두지휘자에게 인원 보고합니다.

5



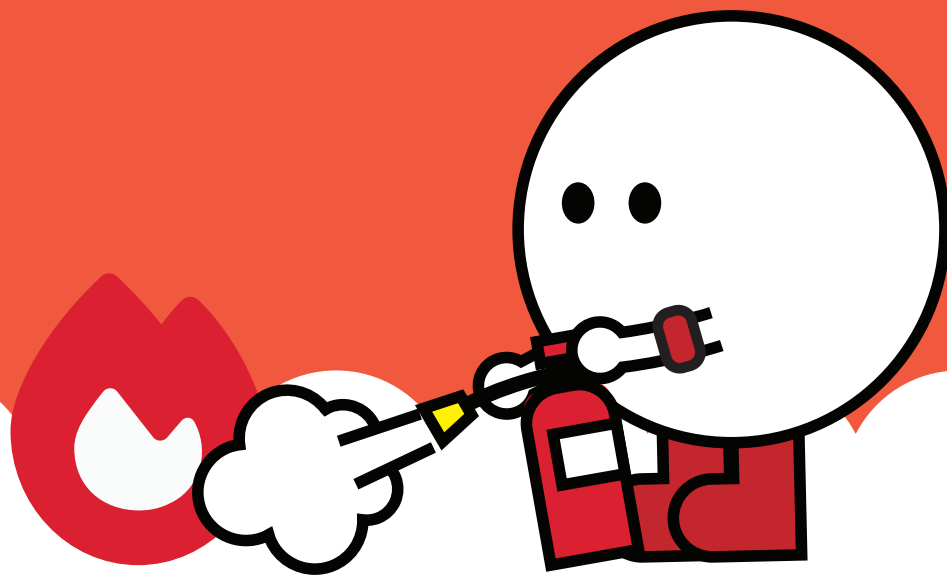
### 집결지 도착 보고하기

대피 집결지에 도착하여 관리 구역 점검 결과 (발견한 잔류 인원 등)를 선두지휘자에게 보고합니다.



화재 발생 시 역할 가이드

# 진화조



화재 발생 최초 목격시 | '00'위치에서 화재가 발생했음을 주변에 큰 소리로 알린 후, 각자 지정된 역할에 따라 신속하고 안전하게 행동합니다.

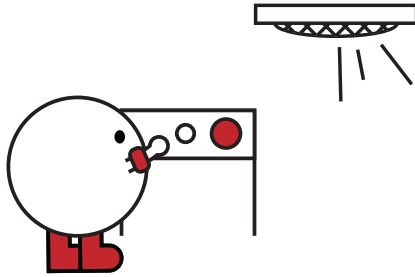
## 일상 속 자가 점검표

- 근무하는 구역의 소화기와 소화전 위치를 파악하고 있나요? ☐
- 소화기와 소화전의 정확한 사용방법을 알고 있으며 실제 사용할 수 있나요? ☐
- 화재의 종류에 따라 어떤 소화기구를 사용해야 하는지 구분하고 있나요? ☐
- 진화 실패 시 안전한 대피 경로를 숙지하고 있나요? ☐

## 화재 진화 여부 판단 기준

- 진화 시도 후 1분 이내 불길의 잡히지 않거나 확대될 조짐이 보일 경우 대피
- 소화를 시도했음에도 불꽃이 꺼지지 않거나 연기가 급속히 퍼질 경우 대피
- 불꽃이 천장, 벽 등으로 번지며 연소 범위가 확장될 조짐이 있을 경우 대피
- 불길이 전기 설비, 화학 물질 등 2차 폭발 가능성이 있는 곳에 접근할 경우 대피

1



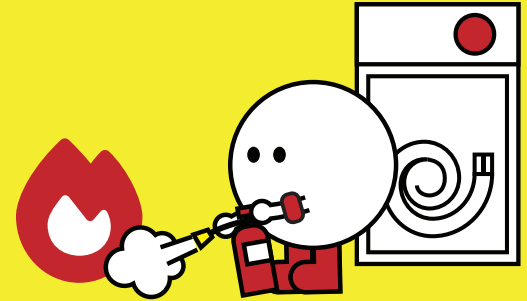
### 경보장치 작동

근처에서 화재 발생 사실이 전파되면, 즉시 소화전으로 이동해 경보 장치를 누릅니다.

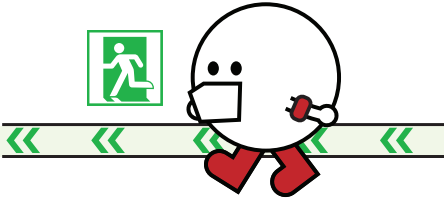
2

### 소화 : 소화기/소화전

근처 소화기 또는 소화전을 이용하여 화재 초기 진압을 시도합니다.



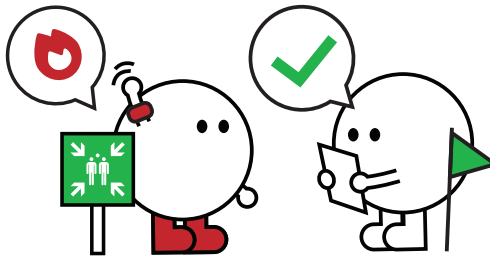
3



### 대피 : 진압 실패시

초기진압 실패 시 화재 지점에서 벗어나 빠르게 밖으로 단독 대피합니다.

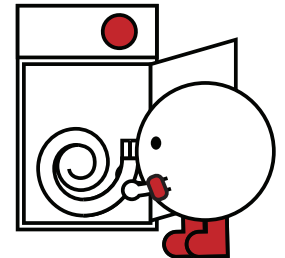
4



### 보고하기

집결지에서 인원 보고 이후, 화재 진압 상황을 전파조에게 보고하여 지휘부의 점검을 받습니다.

5



### 정리하기

화재상황 종료 이후 진압에 사용한 소화기 및 소화전을 정리합니다.